

Matériel à disposition au local

Il est utile que tous les membres sachent quel est le matériel spécifique à disposition au local. Il est disponible à tout un chacun, sous la supervision d'un expert selon disponibilité suivant la complexité d'usage.

Bain à ultra-sons



Par la génération d'ultra-sons, il permet de décoller des petites particules de nos pièces favorites. Il est possible d'ajouter un peu de liquide vaisselle pour aider.

Attention toutefois. Des aiguilles fragiles peuvent se briser par son action. D'autre part, il est entendu qu'il ne faut pas l'utiliser sur des pièces contenant des minéraux solubles dans l'eau. Mais ça, vous l'aurez bien compris. Se renseigner avant d'agir !

Grosse scie



Elle permet de découper des tranches, ou d'enlever un bout de ballast inesthétique. Refroidi par eau. C'est un appareil lourd, avec un disque qui s'use et coûte cher. La supervision d'un habitué est nécessaire. Des équipements de protection sont indispensables (lunettes de sécurité, casque anti-bruit, gants, etc.). A évaluer avant aussi si vos cailloux sont sciabiles ou pas.

Petite scie



Même utilisation que la grosse scie, mais sur des échantillons plus petits. Les scies sont des outils à utiliser avec précaution. Tous les gens qui en utilisent pour le bois vous le diront. A fortiori encore plus dangereux, quand on découpe des pierres qui sont beaucoup plus dures.

La petite scie ne coupe pas les doigts, c'est un système qui n'attaque pas les tissus mous. Elle peut être utilisée par un junior assez facilement, tout comme la polisseuse Pixie. Les scies en général, nécessitent peu de pression, sinon la pierre éclate. Ça n'avance pas plus vite et il y a aussi un risque de voiler la lame de la petite scie en forçant dessus.

Ne pas scier des pierres trop dures, comme le corindon. Les lames sont très vite hors d'usage. Valable pour toutes les scies. Utilisation privée uniquement (éviter par exemple qu'un exposant vienne avec des kilos de labradorite).

Lampes UV



Certains minéraux sont fluorescents et réagissent aux UV. Nous possédons 2 lampes UV, avec choix UV long ou UV courts.

La réaction à ces deux longueurs d'ondes peut être différente suivant les minéraux (autre couleur par exemple). Notez que la proportion de minéraux fluorescents est faible. Mais on peut avoir des surprises.

Certaines Calcites à priori insignifiantes au premier abord montrent une fluorescence parfois spectaculaire (rose ou jaune).

Ce n'est pas l'objet de cet article de faire la théorie de la fluorescence, mais selon besoin pourrait faire l'objet d'un article dans un des biterminés suivants. Ou alors reportez-vous au numéro 3-84 avec l'article de Luc Louvot.

Machine à polir les gemmes (ou facetter)



Outil extrêmement précieux, coûteux et de précision. Utilisé par les lapidaires pour facetter les pierres précieuses.

C'est une grande chance d'en posséder un. Mais son utilisation demande une expertise indispensable.

Notre président, via le groupe WhatsApp Lasgam vous a invité à vous inscrire à des cours avec notre partenaire Hubert Heldner. Certains membres ont suivi ses cours dispensés en son atelier à Montreux. C'est un expert très reconnu.

Loupes binoculaires



Permet l'observation avec un grossissement plus ou moins fort de vos petits minéraux. Nous en possédons plusieurs.

Les trésors cachés sont soudain sous vos yeux...



Polisseuse

Après avoir scié, il peut être utile de polir. Par exemple les tranches que vous avez faites.

Cette machine est là pour ce faire.



Le plateau tourne et le bras maintient la pièce dessus. Des pâtes à polir permettent d'obtenir une surface brillante selon les besoins.

Elle peut être utilisée pour faire des cabochons. Demander une démonstration avant de l'utiliser.

Trimmer

Indispensable pour tout chercheur de cailloux.



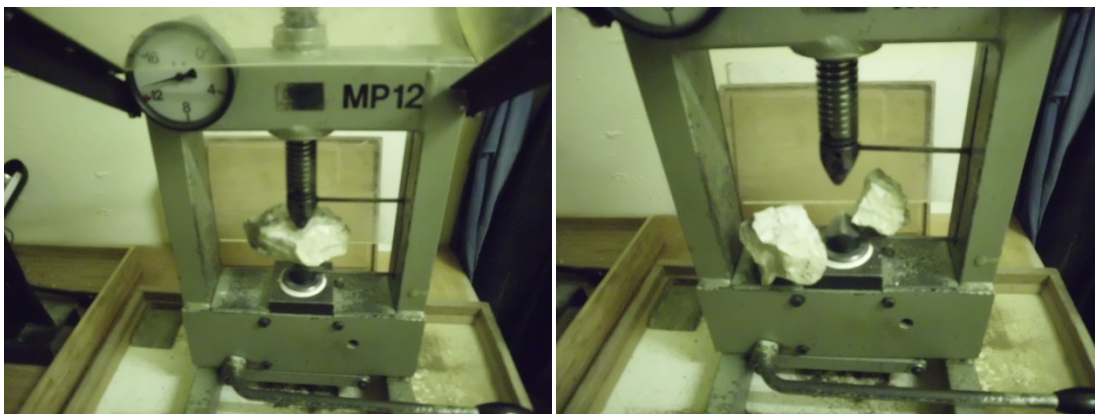
Permet de fracturer un morceau de roche entre les deux couteaux. Une pression importante est exercée par le levier et fracture d'un coup sec et précis la roche.

Très utile pour s'affranchir d'une

partie d'un échantillon inutile.

Il arrive que lors de nos recherches, on tombe sur un "caillou" dont seulement une partie est intéressante. Mais, mais... taper dessus avec marteau et burin sur place fait gicler justement ce qu'on voulait garder. Quel dommage.

Mieux vaut donc emporter tout le caillou et faire le travail correctement et avec précision. Indispensable je vous dis. Veuillez noter que nous possédons un exemplaire plus imposant:



Sableuse



Et son compresseur.



Le processus de sablage permet de décaper des surfaces. Principalement utilisé par les collectionneurs de fossiles pour les dégager de la roche, souvent tendre.

Ce processus est complexe et demande encore une mise-au-point valable pour s'en servir. Si un parmi nos lecteurs est familier avec ce genre d'équipement, c'est bien volontiers que nous en apprendrons plus.

Par contre, ce matériel dispose d'un stylo pneumatique qui est parfaitement utilisable pour dégager des fossiles.

Dans ce cas, une démonstration est indispensable ainsi que le matériel de protection adéquat utilisé.

Disques à polir (Pixie)

Pour la finition des pièces polies à la main. Cabochons par exemple.



Autres outils

Nous possédons d'autres outils moins communs pour la détermination de minéraux.

Par exemple un microscope polarisant permettant de déterminer l'indice de réfraction de minéraux transparents, ainsi que d'autres propriétés optiques.

Celui-ci demande l'utilisation de liqueurs d'indices de réfraction dont certaines sont dangereuses. Il faut être averti pour s'en servir.

Il n'est d'ailleurs pas exposé et sur demande, avec preuve de votre expertise, nous évaluerons sa mise à disposition pour vous.

Lors des courses d'orpaillage, nous avons un certain nombre de batées que nous pouvons mettre à disposition de nos membres.

Nous pouvons aussi prêter des massettes, burins, casques, lampes frontales qui peuvent être utilisés lors des courses.

Nous avons aussi un vidéo projecteur pour passer des DVD ou regarder des photos via un ordinateur portable. Il est aussi utilisé lors des AG pour projeter ordre du jour et différents documents.

Un équipement photo performant en en passe de rejoindre le parc de l'équipement à disposition.

Vu que nous avons investi de l'argent dans ces équipements, il serait dommage que chacun de vous ne voie pas l'utilité de l'un ou l'autre.

Il va de soi que l'utilisation de ces équipements implique de le laisser en état, de le nettoyer après usage. L'emplacement autour doit aussi être nettoyé et les déchets éventuels emportés.

Guy Berset